



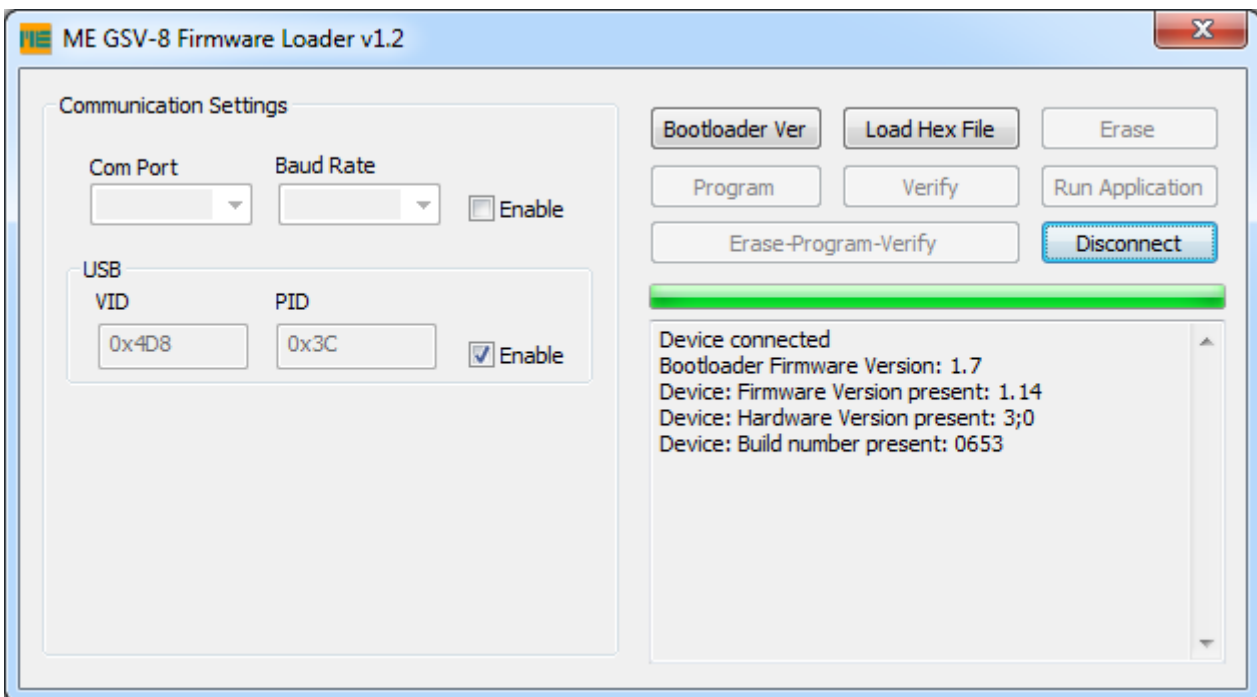
Firmware-Update GSV-8

Zur Durchführung eines Firmware-Updates benötigen Sie folgendes:

1. Eine HEX-Datei, die Sie von uns erhalten.
2. Das Programm "GSV8-Loader.exe". Es muss nicht installiert werden und kann direkt gestartet werden.
3. Nur für GSV-8AS: Werkzeug, um den Gehäusedeckel des GSV-8 zu öffnen.
4. Nur für GSV-8AS: Eine Möglichkeit, die Stromversorgung des GSV-8 zu unterbrechen und wieder einzuschalten.

Um eine andere / neuere Firmware, d.h. die Gerätesoftware der Messapplikation aufzuspielen, gehen Sie wie folgt vor:

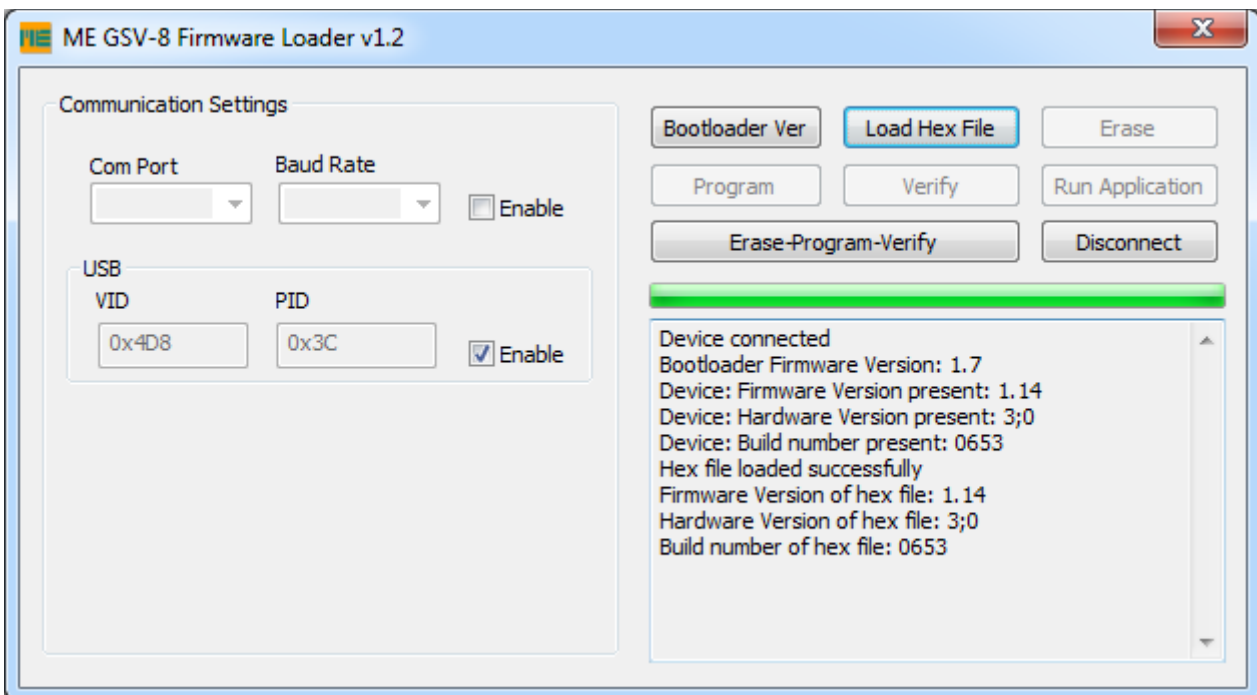
1. Schalten Sie das Gerät aus.
2. Öffnen Sie den Gehäusedeckel.
3. Halten Sie die MOD(E) Taste gedrückt und schalten Sie währenddessen das Gerät wieder ein. Halten Sie die Taste solange gedrückt, bis die gelbe "FUNCTION" LED (GSV-8DS: blaue "ON" LED) blinkt.
4. Verbinden Sie den USB-Port direkt mit einem PC (falls nicht schon verbunden), am besten ohne externen Hub.
5. Starten Sie das Programm "GSV8-Loader.exe" per Doppelklick.
 6. Klicken Sie darin auf "Connect":



Sie sehen folgende Statusmeldungen:



- "Device connected": Die GSV8-Loader-Software hat sich mit der Bootloader-Firmware des Gerätes erfolgreich verbunden
 - "Bootloader Firmware Version: " Version der Bootloader Firmware
 - "Device: Firmware Version present": Versions- und Revisionsnummer der Messapplikationssoftware des Gerätes
 - "Device: Hardware Version present": Hardwareversions- und Revisionsnummer. **Diese sollte in der Regel mit der des zu ladenden Hex-Files übereinstimmen**, s.u..
 - "Device: Build number present:" Diese Nummer zeigt die (Compiler-) Optionen der Gerätesoftware an, die mit bestimmten Ausstattungsmerkmalen korrespondieren. **Diese Nummer sollte in der Regel mit der des zu ladenden Hex-Files übereinstimmen**, s.u.. Beispiele:
Geräte ohne EtherCAT: Build-Number = 0651 (Hex)
Geräte mit EtherCAT: Build-Number = 0653 (Hex)
7. Klicken Sie nun auf "Load Hex File" und wählen die Firmwaredatei aus.

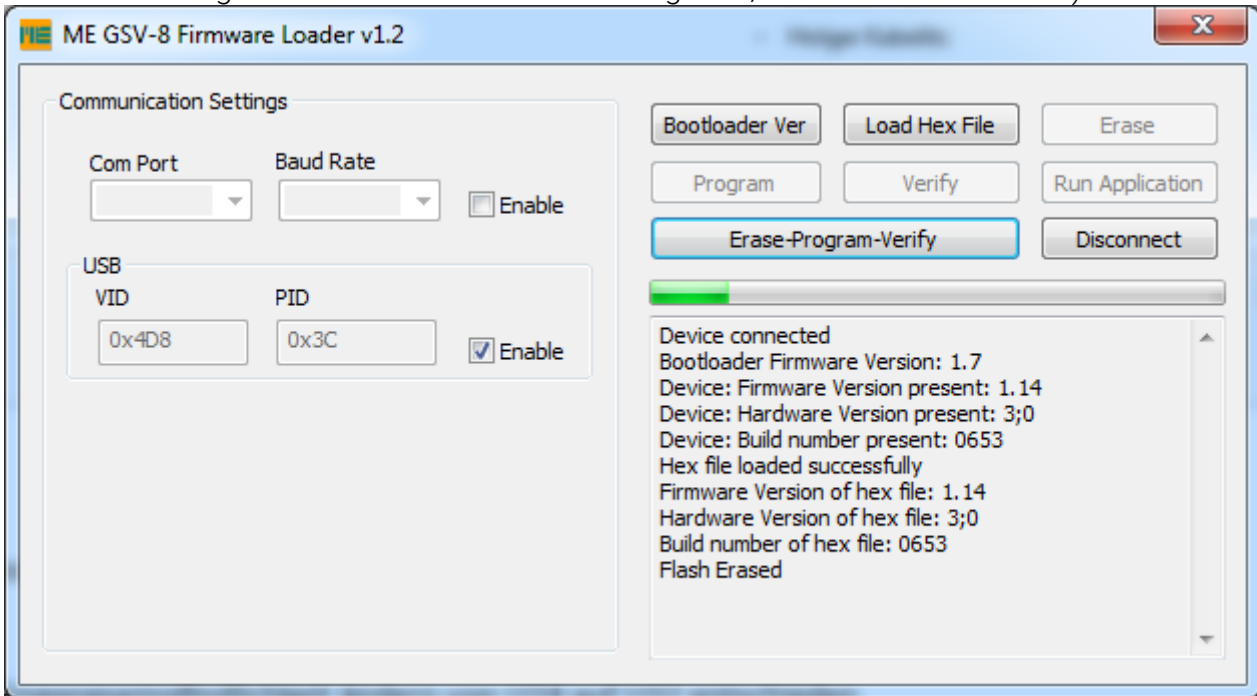


Folgende weitere Statusmeldungen erscheinen:

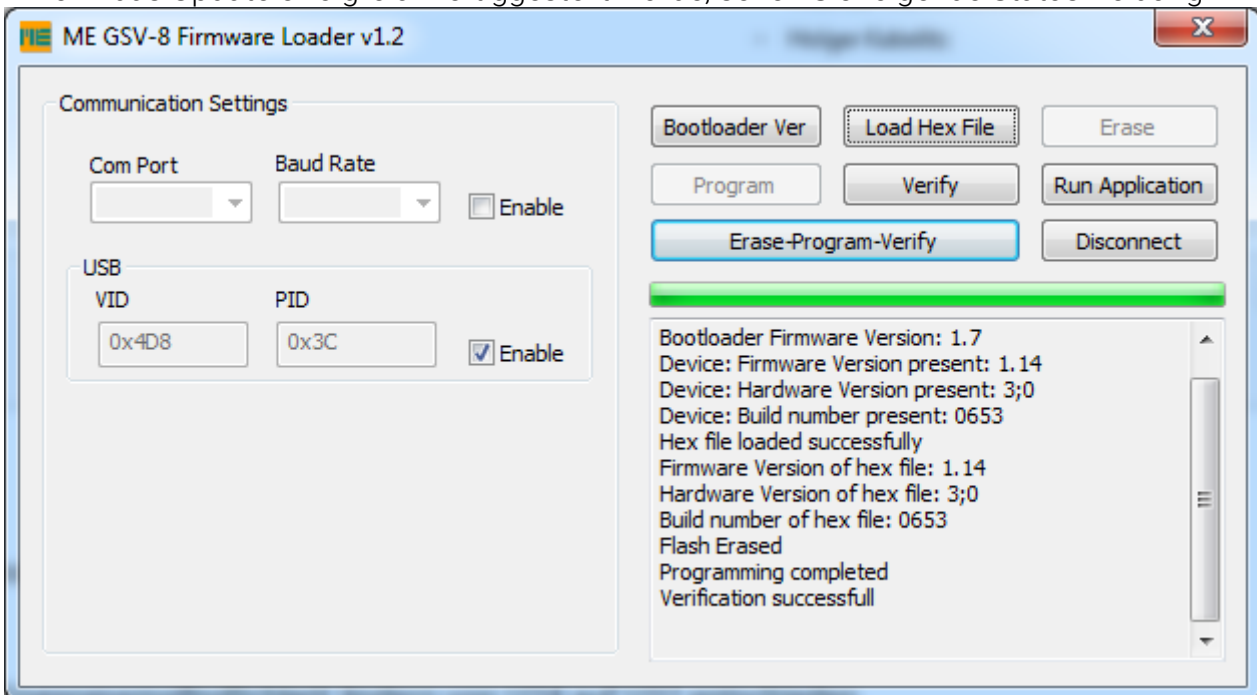
- "Hex file loaded successfully": Firmwaredatei erfolgreich geladen
- " Firmware Version of hex file": Versions- und Revisionsnummer der Gerätesoftware
- " Hardware Version of hex file": Hardware-version, für die das Hex-File erstellt wurde. **Diese Nummer sollte in der Regel mit der des Gerätes übereinstimmen**.
- "Buld number of hex file": Diese Nummer zeigt die (Compiler-) Optionen der Gerätesoftware an, die mit bestimmten Ausstattungsmerkmalen korrespondieren. **Diese Nummer sollte in der Regel mit der des Gerätes übereinstimmen**, s.o.

8. Klicken Sie nun auf "Erase-Program-Verify". Der grüne Balken zeigt dann den Fortschritt an. Bitte in diesem Zustand weder den PC, noch den GSV-8 ausschalten und das USB-Kabel

nicht abziehen! Andernfalls würde das Update fehlschlagen und muss erneut ausgeführt werden (wegen fehlender Messapplikationsgerätesoftware würde der GSV-8 nach Neueinschalten gleich in den Bootloader-Modus gehen, ohne Druck auf MODE).



9. Wenn das Update erfolgreich fertiggestellt wurde, sehen Sie folgende Statusmeldung:



10. Wenn gewünscht, können Sie jetzt auf "Run application" klicken und den GSV-8-Loader schließen. Sie können ihn auch direkt schließen und anschließend die Stromversorgung des GSV-8 trennen und wieder einschalten (ohne Druck auf MOD(E)). der GSV-8 arbeitet dann wieder in der normalen Messapplikation, die gelbe/blau LED leuchtet dauerhaft.